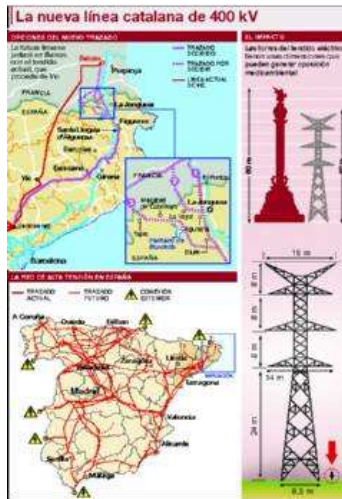


3/12/2006, El Periódico

# L'oposició a la molt alta tensió arriba a la UE

1. • La designació d'un mediador europeu uneix els moviments de Catalunya i França
2. • REE justifica la línia transfronterera per l'AVE i la feble xarxa elèctrica de Girona



Si desitja veure el gràfic en PDF faci un click a la imatge.

RAMON COMORERA  
BARCELONA

El pols entre municipis i entitats per un costat i Red Eléctrica de España (REE), l'Estat i la Generalitat per l'altre, a causa de la futura línia de molt alta tensió (MAT) entre Sentmenat (Vallès Occidental) i Baixàs (Rosselló, França) canvia d'escenari i guanya força. La recent petició d'Espanya i França perquè es nomeni un mediador europeu ha impulsat la unió del moviment als dos països. Paulí Fernández, president de l'Associació de Municipis contra la MAT (AMMAT), va dir divendres que els 57 ajuntaments catalans agrupats preparen amb els seus col·legues francesos accions a curt termini. Mentrestant, directius de REE insisteixen públicament que la interconnexió és imprescindible i ja presenten un calendari d'obres.

Les posicions sobre un tema força complex no varien, però la intensitat amb què es manifesten creix. El delegat de REE a Catalunya, Lluís Pinós, afirma que la MAT de 400 quilovolts connectada amb França des de Santa Llogaia, al costat de Figueres, "és el segon motor que falta a l'avió de la feble i vulnerable xarxa elèctrica de Girona". Afegeix, a més a més, que la forta absorció d'electricitat que es produirà cada vegada que passi un tren d'alta velocitat per la futura via només es podrà compensar amb una línia de gran capacitat com la de la MAT i amb una xarxa de punts d'alimentació situats cada 60 qui- lòmetres.

## PRODUCCIÓ PRÒXIMA

Els antilínia rebutgen del tot aquests suposats axiomes. En primer lloc, perquè REE es nega sistemàticament a facilitar la informació necessària per realitzar un debat seriós i solvent. I en segon lloc, perquè per protegir el territori i els seus habitants i per afavorir una despesa eficient, la producció d'energia ha d'estar a prop de les zones de consum. El contrari de les MAT, que obeeixen a un model centralitzat i llunyà, subjecte a interessos comercials globals, afirmen. Pel que fa a l'AVE, asseguren que funciona bé amb línies de 220 quilovolts en altres punts d'Espanya i a França i que tant en aquest com en altres punts es facilita informació tendenciosa i confusa. Pinós diu que per garantir el subministrament elèctric a qualsevol lloc és necessari que existeixi una doble connexió a altres xarxes. Cosa que a Girona, per la seva condició de regió fronterera, no es dona pel nord. Aquest argument també li serveix per rebutjar el possible ús alternatiu de la línia de 400 quilovolts ja existent entre Vic (Osona) i Baixàs, proposat per l'anterior Govern i pels dos partits d'aquell Executiu i de l'actual que s'oposen a la MAT, ICV i ERC. Considera que aquesta línia està massa lluny del corredor de l'AVE i dels punts de la costa on hi ha els pics de demanda.

## SOTERRAR

Els ajuntaments afectats reivindiquen la possibilitat de soterrar la línia als trams més conflictius, convertint en un tallafoc la franja de terreny on s'han enterrat els cables i que s'ha de deixar lliure de vegetació i edificacions. REE manté que en aquest cas l'impacte ambiental encara és més gran que amb una línia de superfície que permet utilitzar lliurement el terreny situat als 200 metres existents entre torre i torre.

El delegat de REE afegeix que, segons la mateixa Unió Europea, perquè un sistema elèctric sigui segur ha de disposar

de capacitat d'interconnexió amb altres territoris del 10% sobre la punta de demanda màxima. A Girona, aquest percentatge se situa tan sols en el 3%.

#### OBRES AL GENER REE

vol accelerar les obres de l'únic tram, el Sentmenat-Bescanó, que ha completat la tramitació i està pendent de l'aprovació del Consell de Ministres. Si aquest pas se superés al desembre i, a més, hi hagués acord amb els propietaris, les obres, segons Pinós, podrien començar al gener.